

โครงร่างผลงาน

ของ นายกฤษณะ พิณีจ

ตำแหน่ง เจ้าหน้าที่วิเคราะห์นโยบายและแผนชำนาญการ

สังกัด สำนักพัฒนาและส่งเสริมการบริหารราชการจังหวัด

เลขประจำตัว 006

ผลงานส่วนที่ 1 เรื่องการจัดทำแผนและงบประมาณจังหวัดและกลุ่มจังหวัด

ผลงานส่วนที่ 2 เรื่องการพัฒนาบทบาทและหน้าที่ของฝ่ายอำนวยการ
ในการบริหารงบประมาณจังหวัดและกลุ่มจังหวัด

ส่วนที่ 1. ผลงาน

1. ชื่อผลงาน

เรื่องการจัดทำแผนและงบประมาณจังหวัดและกลุ่มจังหวัด

2. ระยะเวลาที่ดำเนินการ

ปีงบประมาณ พ.ศ.2550 – ปัจจุบัน

3. หลักการและเหตุผล/ความเป็นมา

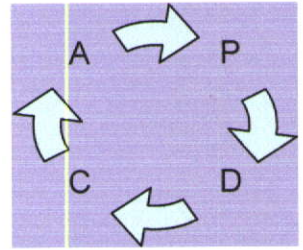
จากการปฏิรูปทางการเมืองโดยเน้นการพัฒนาไปสู่กระบวนการประชาธิปไตยแบบมีส่วนร่วม (Participation Democracy) การปฏิรูปการบริหารภาครัฐสู่การจัดการภาครัฐแนวใหม่ (New Public Management) ที่มุ่งผลสัมฤทธิ์ของงาน (Result – Based Management) และปรับปรุงระบบงบประมาณสู่ระบบงบประมาณแบบมุ่งเน้นผลงาน (Performance Base Budgeting)

รัฐธรรมนูญแห่งราชอาณาจักรไทย พ.ศ.2550 จึงกำหนดให้มีการจัดระบบการบริหารราชการส่วนกลาง ส่วนภูมิภาค และส่วนท้องถิ่น ให้มีขอบเขตอำนาจหน้าที่ และความรับผิดชอบที่ชัดเจนเหมาะสมแก่การพัฒนาประเทศ และสนับสนุนให้จังหวัดมีแผนและงบประมาณ เพื่อพัฒนาจังหวัด เพื่อประโยชน์ของประชาชนในพื้นที่ ตลอดจนส่งเสริมให้ประชาชนมีส่วนร่วมในการกำหนดนโยบาย และวางแผนพัฒนาเศรษฐกิจ และสังคมทั้งในระดับชาติและระดับท้องถิ่น ประกอบกับพระราชบัญญัติระเบียบบริหารราชการแผ่นดิน พ.ศ.2535 และที่แก้ไขเพิ่มเติม (ฉบับที่ 7) พ.ศ.2550 เพื่อให้สอดคล้องกับรัฐธรรมนูญดังกล่าว ได้บัญญัติเกี่ยวกับการจัดทำแผนพัฒนาจังหวัด และกลุ่มจังหวัดไว้ เพื่อประโยชน์ในการบริหารงานแบบบูรณาการในจังหวัดหรือกลุ่มจังหวัด ให้จังหวัดหรือกลุ่มจังหวัดยื่นคำขอจัดตั้งงบประมาณได้ ในกรณีนี้ให้ ถือว่าจังหวัดหรือกลุ่มจังหวัดเป็นส่วนราชการตามกฎหมายว่าด้วยวิธีการงบประมาณ โดยให้จังหวัดจัดทำแผนพัฒนาจังหวัดให้สอดคล้องกับแนวทางการพัฒนาเศรษฐกิจและสังคมในระดับชาติ ความต้องการของประชาชนในท้องถิ่น โดยให้ผู้ว่าราชการจังหวัดประชุมหารือร่วมกับหัวหน้าส่วนราชการ ผู้บริหารองค์กรปกครองท้องถิ่น รวมทั้งภาคประชาสังคม และภาคธุรกิจเอกชน พระราชกฤษฎีกาว่าด้วยการบริหารงานจังหวัดและกลุ่มจังหวัดแบบบูรณาการ พ.ศ.2551 จึงได้กำหนดหลักเกณฑ์และวิธีการในการจัดทำแผนพัฒนาจังหวัด โดยมีเจตนารมณ์ คือ ต้องการเน้นการพัฒนากระบวนการบริหารพัฒนาที่ยึดพื้นที่ เพื่อลดความเหลื่อมล้ำในการพัฒนาของแต่ละพื้นที่ ให้มีลักษณะใกล้เคียงกัน และตอบสนองความต้องการของประชาชนในพื้นที่ รวมทั้งให้เป็นเรื่องของระบบการบริหารจัดการตามหลักการบริหารจัดการแนวใหม่ เป็นการเพิ่มความสัมพันธ์ในแนวตั้งระหว่างการบริหารราชการส่วนกลาง ส่วนภูมิภาค และส่วนท้องถิ่น รวมทั้งความสัมพันธ์ในแนวนอนระหว่างภาครัฐกับภาคเอกชน และภาคประชาสังคม เพื่อบูรณาการการทำงานร่วมกัน

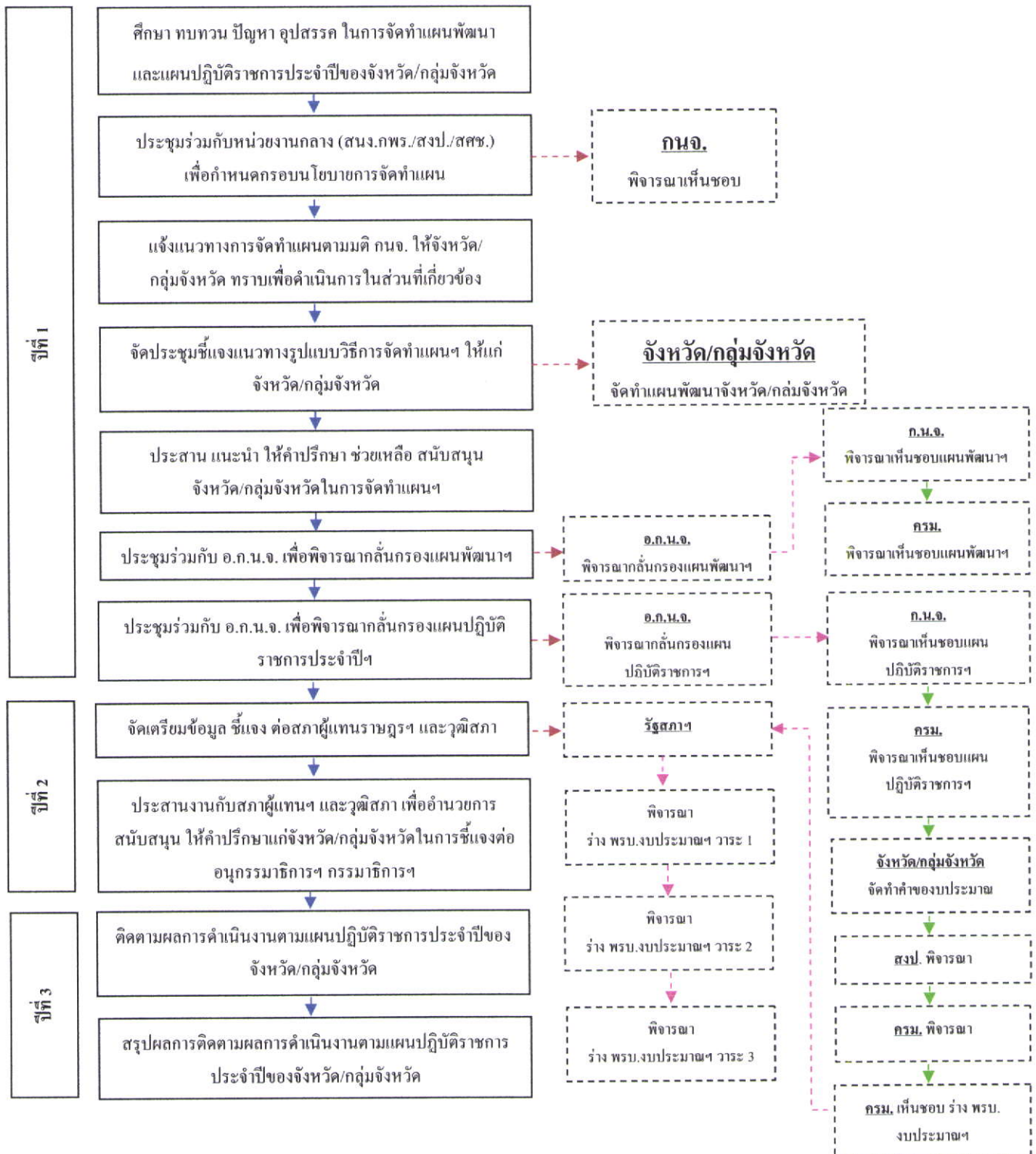
สำนักงานปลัดกระทรวงมหาดไทย จึงมีหน้าที่ในการประสานระดับนโยบายในการกำหนดแนวทางเพื่อสนับสนุนจังหวัดและกลุ่มจังหวัดในการจัดทำแผนพัฒนา แผนปฏิบัติการราชการประจำปี ตลอดจนการจัดทำคำของบประมาณ รวมทั้งการบริหาร โครงการและงบประมาณเพื่อให้จังหวัดและกลุ่มจังหวัดจัดทำแผนพัฒนาให้สอดคล้องกับแนวนโยบายพื้นฐานแห่งรัฐตามรัฐธรรมนูญ แผนการบริหารราชการแผ่นดิน ตามที่กฎหมายกำหนด

4. แนวคิด ทฤษฎี นโยบาย หรือระเบียบที่เกี่ยวข้อง

การสนับสนุนจังหวัดและกลุ่มจังหวัดในการจัดทำแผนและงบประมาณนั้น มีกระบวนการดำเนินงานอย่างเป็นขั้นตอนโดยใช้หลักการของวงจรเดมมิง (Deming's Cycle) ซึ่งประกอบด้วย Plan (การวางแผน) Do (การปฏิบัติตามแผน) Check (การตรวจสอบแก้ไข) และ Action (การประเมินและพัฒนา) โดยเป็นหลักการสำคัญที่จะทำให้มีการปรับปรุงและพัฒนาอย่างต่อเนื่อง



5. ขั้นตอนการดำเนินการ



6. บทวิเคราะห์

6.1. การวิเคราะห์ผลงาน

การสนับสนุนจังหวัดและกลุ่มจังหวัดในการจัดทำแผนและงบประมาณ มีกระบวนการบริหารด้วยการใช้วงจรเดมมิ่ง (Deming's Cycle) ดังนี้

(1) **การวางแผน (Plan : P)** ได้แก่ การกำหนดกรอบแนวทาง หลักเกณฑ์ ขั้นตอนการดำเนินงานร่วมกันระหว่างหน่วยงานที่เกี่ยวข้องประกอบด้วย สำนักงานปลัดกระทรวงมหาดไทย สำนักงาน ก.พ.ร. สำนักงานงบประมาณ สำนักงานคณะกรรมการพัฒนาการเศรษฐกิจและสังคมแห่งชาติ เพื่อเสนอ ก.น.จ. และคณะรัฐมนตรีให้ความเห็นชอบ

(2) **การปฏิบัติตามแผน (Do : D)** ได้แก่ การดำเนินงานในการแปลงนโยบายไปสู่การปฏิบัติโดยการแจ้งแนวทาง การประชุมชี้แจง เกี่ยวกับการจัดทำแผนและงบประมาณตามมติ ก.น.จ. และคณะรัฐมนตรี ให้จังหวัดและกลุ่มจังหวัด ตลอดจนส่วนราชการที่เกี่ยวข้องทราบ รวมถึงการให้คำแนะนำ ประสานงาน และช่วยเหลือในการสนับสนุนจังหวัดและกลุ่มในประเด็นที่เกี่ยวข้อง เช่น องค์ความรู้ที่เกี่ยวข้องกับการปฏิบัติงาน ขั้นตอนการปฏิบัติงาน การเบิกจ่ายงบประมาณ การมอบอำนาจ ฯลฯ

(3) **การตรวจสอบแก้ไข (Check : C)** ได้แก่ การกำกับ ติดตาม และตรวจสอบผลการดำเนินงานตามแผนและแนวทางที่ได้กำหนดไว้ ตลอดจนการพัฒนาระบบรายงานผลการดำเนินงาน การสนับสนุนการตรวจราชการของผู้ตรวจราชการสำนักนายกรัฐมนตรี และผู้ตรวจราชการกระทรวงมหาดไทย ตามมาตรา 34 ของพระราชกฤษฎีกาว่าด้วยการบริหารงานจังหวัดและกลุ่มจังหวัดแบบบูรณาการ พ.ศ.2551

(4) **การประเมินและพัฒนา (Action : A)** ได้แก่ การปรับปรุงพัฒนากระบวนการงาน การศึกษา ทบทวน การกำหนดกรอบแนวทาง นโยบาย และหลักเกณฑ์การจัดทำแผนพัฒนา แผนปฏิบัติราชการประจำปี และค่าของงบประมาณของจังหวัดและกลุ่มจังหวัด

6.2. การวิเคราะห์ปัญหา

(1) **ปัญหาในเชิงโครงสร้าง** การจัดทำแผนและงบประมาณของจังหวัดและกลุ่มจังหวัดเป็นเรื่องใหม่ที่ต้องสร้างความเข้าใจถึงเจตนารมณ์ที่ตรงกันระหว่างส่วนราชการ ตลอดจนภาคีการพัฒนา ต่างๆ ที่เกี่ยวข้อง รวมทั้งโครงสร้างของคณะกรรมการที่เกี่ยวข้องกับการจัดทำแผนฯ ที่ไม่มีองค์กรที่ทำหน้าที่ในการประสานแผนในระดับพื้นที่ โดยเฉพาะระดับอำเภอ และองค์กรปกครองส่วนท้องถิ่นขนาดเล็ก

(2) **ปัญหาในทางปฏิบัติ** กรอบแนวทางการ หลักเกณฑ์ ขั้นตอนการดำเนินงาน ยังไม่มีความสมบูรณ์ในระดับที่อาจเรียกได้ว่าเหมาะสมที่สุด ตลอดจนองค์ความรู้ของเจ้าหน้าที่ที่ต้องได้รับการพัฒนา รวมทั้ง ขั้นตอนการปฏิบัติงาน การเบิกจ่ายงบประมาณ การมอบอำนาจ ยังไม่ได้รับการเตรียมความพร้อมเพื่อรองรับการบริหารงบประมาณของจังหวัดและกลุ่มจังหวัด

6.3. การวิเคราะห์ข้อเสนอแนะ

การประชาสัมพันธ์ให้เกิดความเข้าใจร่วมกัน การพัฒนาและสร้างองค์ความรู้ของเจ้าหน้าที่ที่เกี่ยวข้อง การกำหนดรูปแบบ ขั้นตอนการปฏิบัติงาน การเบิกจ่ายงบประมาณ การมอบอำนาจ ที่ถูกต้อง สามารถปฏิบัติได้ และสอดคล้องกับเจตนารมณ์ของกฎหมาย

7. ผลสำเร็จของงาน

แผนพัฒนาจังหวัดและกลุ่มจังหวัด แผนปฏิบัติราชการประจำปีของจังหวัดและกลุ่มจังหวัด ได้รับความเห็นชอบจาก ก.น.จ. และคณะรัฐมนตรี และได้รับการจัดสรรงบประมาณในฐานะที่เป็นส่วนราชการ ในปีงบประมาณ พ.ศ.2553 จำนวน 17,987 ล้านบาท

8. การนำไปใช้ประโยชน์

มีกรอบแนวทางการปฏิบัติงานสำหรับเจ้าหน้าที่ ตลอดจนผู้บริหาร ในการสนับสนุนกระบวนการจัดทำแผนพัฒนาจังหวัดและกลุ่มจังหวัด การจัดทำแผนปฏิบัติราชการประจำปี การจัดทำคำของบประมาณ การบริหารโครงการและงบประมาณ รวมถึงการติดตามและประเมินผล

9. ผู้ร่วมดำเนินการ

1. นางสาวประไพพรรณ พงศ์มาศ สักส่วนของผลงานร้อยละ 20
2. นางสุกานดา วรเชษฐบัญชา สักส่วนของผลงานร้อยละ 20

ขอรับรองว่าผลงานดังกล่าวข้างต้นเป็นความจริงทุกประการ

(ลงชื่อ).....
(นายกฤษณะ พินิจ)
ผู้เสนอผลงาน
14 กรกฎาคม 2553

ขอรับรองว่าสัดส่วนหรือลักษณะงานในการดำเนินการของผู้เสนอข้างต้นถูกต้องตรงกับความเป็นจริงทุกประการ

(ลงชื่อ).....
(นางสาวประไพพรรณ พงศ์มาศ)

นักวิเคราะห์นโยบายและแผนชำนาญการพิเศษ

ผู้ร่วมดำเนินการ
๑๔ / ๗ / ๕๓

(ลงชื่อ).....
(นางสุกานดา วรเชษฐบัญชา)

ผู้อำนวยการส่วนประสานยุทธศาสตร์และการพัฒนาจังหวัด

ผู้ร่วมดำเนินการ
14 / ๗ / ๕3

ได้ตรวจสอบแล้วขอรับรองว่าผลงานดังกล่าวข้างต้นถูกต้องตรงกับความเป็นจริงทุกประการ

(ลงชื่อ).....
(นายสุภชัย เอี่ยมสุวรรณ)

ผู้อำนวยการสำนักพัฒนาและส่งเสริมการบริหารราชการจังหวัด

14 / ๗ / ๕3